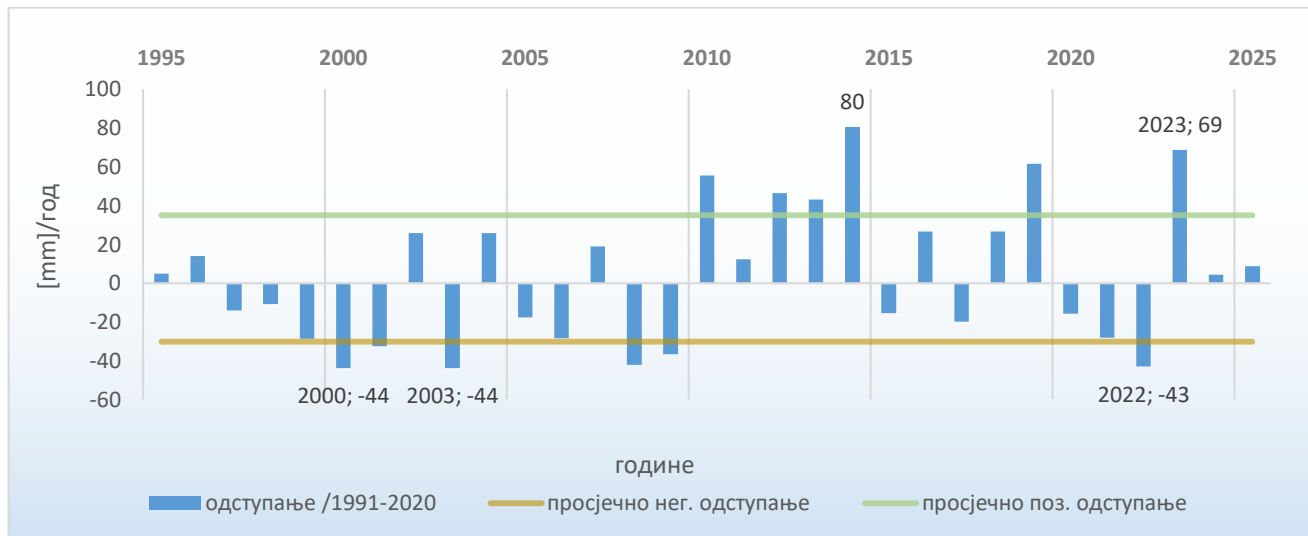


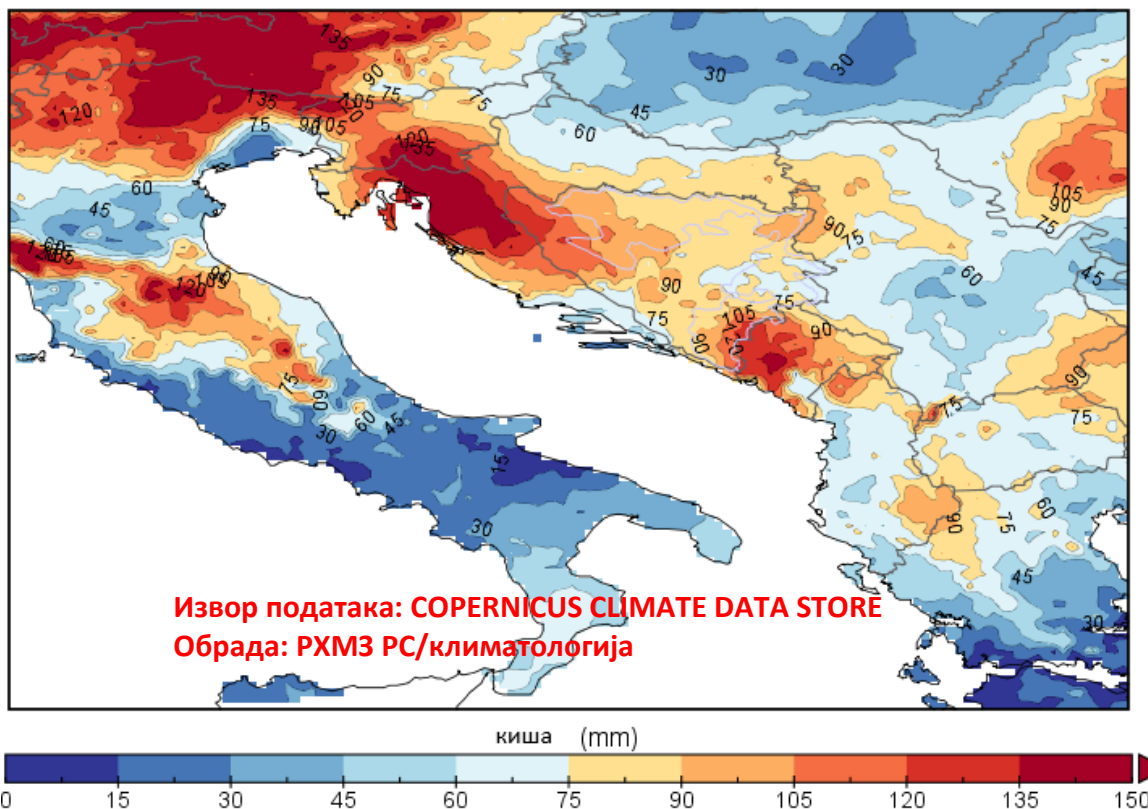
КОЛИЧИНА ПАДАВИНА

Просјечна сума кише за Српску износи око 109мм што је **око нормале**, на основу категоризације засноване на расподјели перцентила.

Максимална дневна количина падавина забиљежена је у Новом Граду 6. маја, 66мм. Србац биљежи екстремну мјесечну количину кише, 2.5 пута већу од просјека (суфицит 150%).



Мјесечна количина падавина у интервалу од 67мм (југоисток) до 140мм (сјевер). Укупно одступање кише у мају 2025 је 13мм; просјечно негативно одступање износи -18.8 мм; просјечно позитивно одступање је +37 мм.

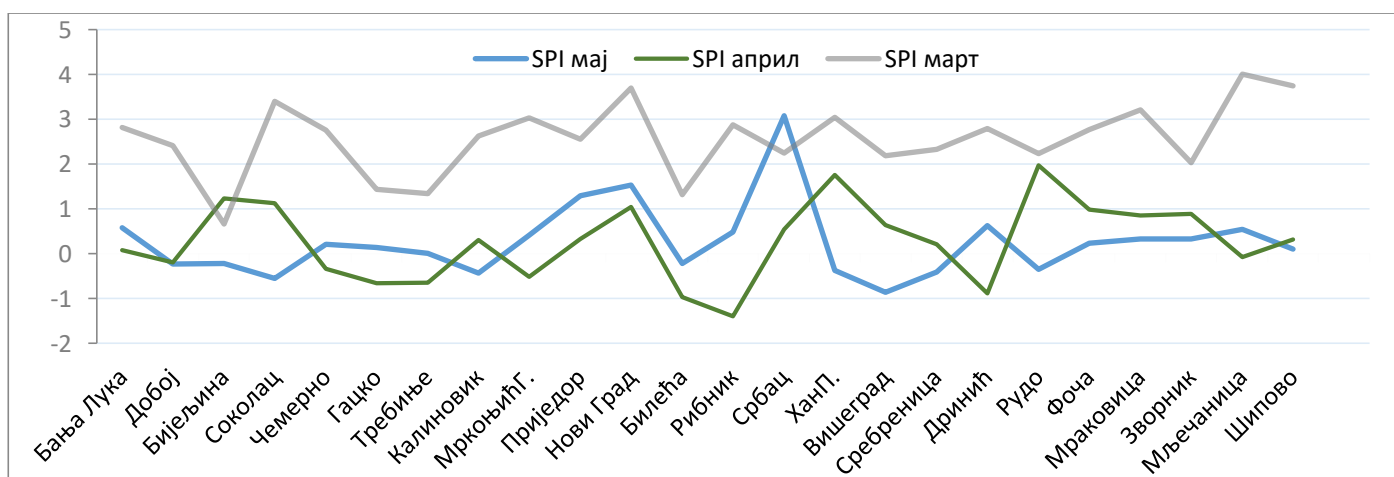


Највиша количина кише за Републику Српску за период 1950-2024 у мају мјесецу износи 177мм (2014. год); минимум падавина је 24мм (1973. год).

Табела која се односи на статистичке параметаре количине падавина

станица	2025	просјек 1990- 2024	разлика /мм	перцентил	категорија	SPI-index	% од нормале
ДРИНИЋ	142	105	37	0.72	мало изнад	0.58	135
РИБНИК	128	109	19	0.69	мало изнад	0.50	117
ШИПОВО	92.8	94.2	-1	0.67	мало изнад	0.44	99
МРК.ГРАД	123	106	17	1.00	изузетно изнад	3.09	116
ПРИЈЕДОР	159	97.1	62	0.86	много изнад	1.08	164
НОВИ ГРАД	184	106	78	1.00	изузетно изнад	3.09	174
БАЊАЛУКА	131	104	27	1.00	изузетно изнад	3.09	126
СРБАЦ	196	78.2	118	1.00	изузетно изнад	3.09	251
ДОБОЈ	85	106	-21	0.48	око нормале	-0.05	80.2
БИЈЕЉИНА	66	85.7	-20	0.45	око нормале	-0.13	77
ЗВОРНИК	114	105	9	0.68	мало изнад	0.47	109
СОКОЛАЦ	58.2	89.1	-31	0.31	мало испод	-0.50	65.3
ХАНПИЈЕСАК	86.9	121	-34	0.45	око нормале	-0.13	71.8
ФОЧА	85.9	81.1	5	0.64	мало изнад	0.36	106
РУДО	70.4	82	-12	0.42	око нормале	-0.20	85.9
ВИШЕГРАД	44.5	72.2	-28	0.17	много испод	-0.95	61.6
ЧЕМЕРНО	135	116	19	0.61	мало изнад	0.28	116
ГАЦКО	114	102	12	0.63	мало изнад	0.33	112
ТРЕБИЊЕ	93	98	-5	0.61	мало изнад	0.28	94.9
БИЛЕЋА	85.6	103	-17	0.49	око нормале	-0.03	83.1
Р.СРПСКА	109	96.4	13	0.65	мало изнад	0.39	113

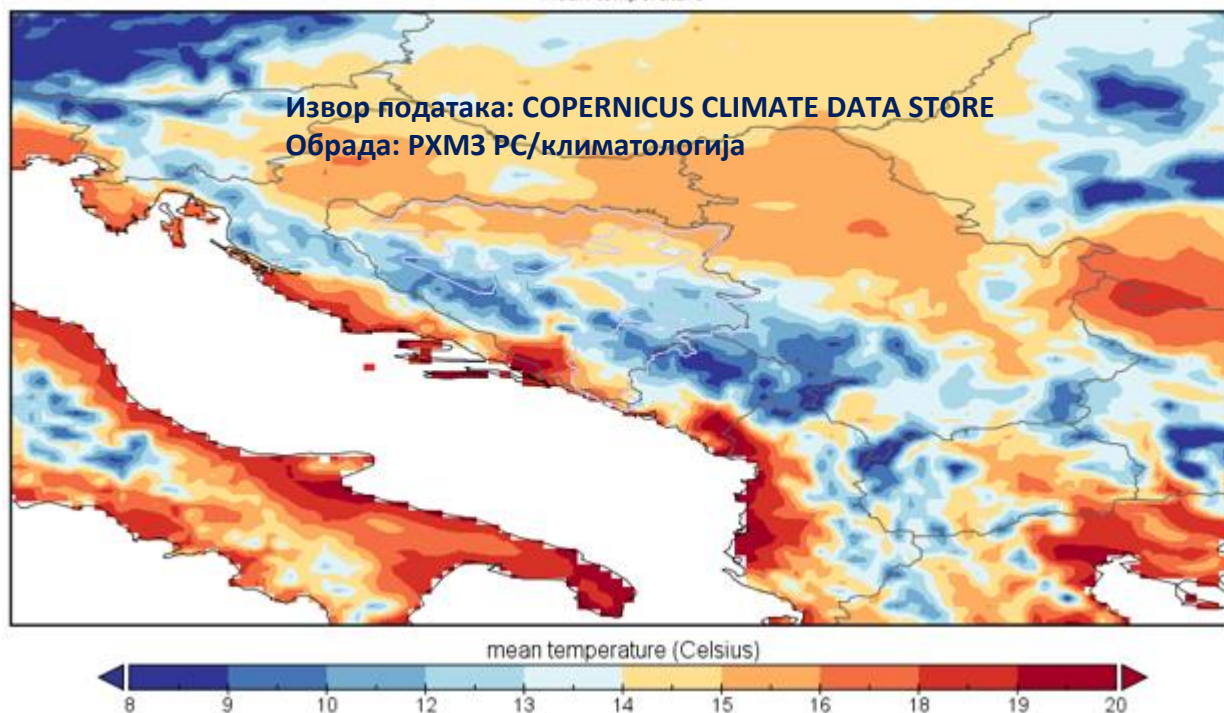
Због екстремно кишног марта, климатолошко прољеће у Републици Српској је у просјеку **врло влажно**



ТЕМПЕРАТУРА ВАЗДУХА

Термичке прилике у мају мјесецу су биле **мало испод нормале**, према категоризацији заснованој на раподјели перцентиала за период 1961-2025. Просјечно одступање износи -1.1°C (од -0.93°C у вишим предјелима на сјеверозападу до -0.37°C у Подрињу). Најтоплије је било 2003 године (17.41°C); најхладније је је било 1991 године (10.31°C).

средња температура ваздуха у мају 2025
mean temperature



Најтоплије године маја у Српској од 1951 до 2025: 2003; 2018; 1969; 1958; 2022 ... најхладније године: 1991; 1980; 1957; 1970; 1978; 2019 ...

Табела која се односи на статистичке параметаре средње мјесечне температуре ваздуха

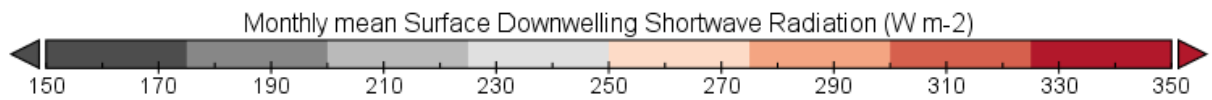
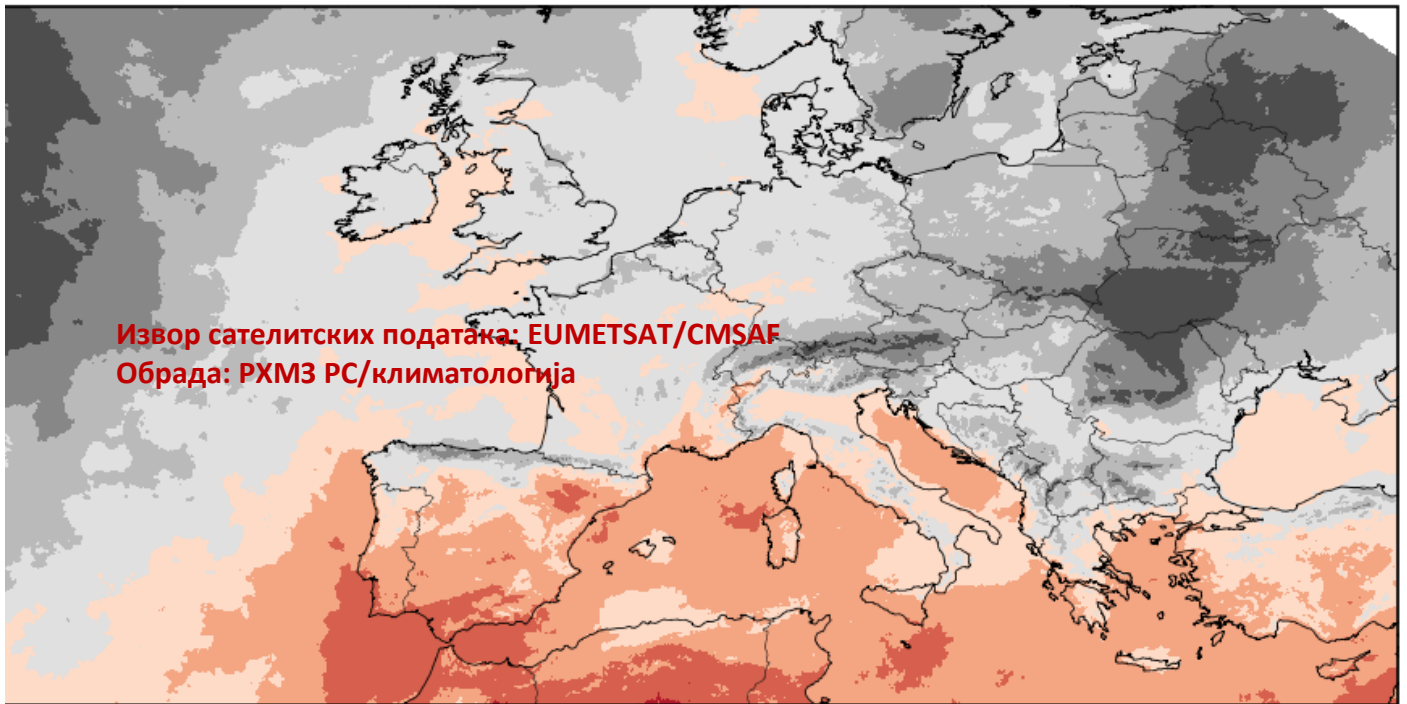
Тер	2025	нормала 1990- 2020	одступање	перцентил	категорија у односу на нормалу	апс. макс	год. макс	апс. мин	год. мин
ДРИНИЋ	11.2	12.5	-1.3	0.23	много испод	16.2	1969	7.5	1991
РИБНИК	14.0	14.8	-0.8	0.38	мало испод	18.2	2003	9.8	1991
ШИПОВО	12.9	14.4	-1.5	0.19	много испод	16.9	1958	9.9	1991
МРК.ГРАД	13.1	13.9	-0.8	0.28	мало испод	16.8	1958	9.8	1991
ПРИЈЕДОР	15.5	16.7	-1.2	0.28	мало испод	21.2	1983	12.2	1991
НОВИ ГРАД	15.5	16.2	-0.7	0.50	око нормале	19.1	1958	11.3	1991
БАЊАЛУКА	15.8	16.7	-0.9	0.36	мало испод	19.2	2018	12.2	1991
СРБАЦ	15.2	15.9	-0.7	0.36	мало испод	18.9	2018	11.6	1991
ДОБОЈ	15.3	16.5	-1.1	0.28	мало испод	19.0	2018	12.2	1991
БИЈЕЉИНА	15.7	17.3	-1.6	0.23	много испод	20.5	2003	12.6	1957
ЗВОРНИК	15.2	16.2	-1.0	0.27	мало испод	19.4	2003	11.4	1991
СОКОЛАЦ	11.0	12.1	-1.1	0.30	мало испод	14.8	1969	7.9	1991
ХАНПИЈЕСАК	10.0	11.1	-1.1	0.30	мало испод	14.2	2003	6.5	1991
ФОЧА	14.4	15.3	-0.8	0.33	мало испод	18.2	2003	11.6	1991
РУДО	14.7	15.5	-0.8	0.31	мало испод	18.1	1958	11.1	1991
ВИШЕГРАД	15.4	16.0	-0.6	0.28	мало испод	18.7	1969	12.4	1991
ЧЕМЕРНО	9.0	10.1	-1.0	0.27	мало испод	13.2	2003	5.8	1991
ГАЦКО	11.6	12.5	-0.9	0.30	мало испод	15.1	2003	8.2	1991
ТРЕБИЊЕ	16.6	17.8	-1.2	0.25	мало испод	20.8	2003	13.9	1980
БИЛЕЋА	15.0	16.1	-1.1	0.27	мало испод	19.1	2003	11.4	1991
Р.СРПСКА	13.8	14.9	-1.1	0.3	мало испод	17.4	2003	10.3	1991



На доњој мапи је представљена просторна расподела краткоталасног сунчевог зрачења у мају, према сателитским подацима (EUMETSAT). Види се да је на простору Балкана нешто смањено зрачење због повећане облачности и кише, што је допринело мало хладнијем мају.

краткоталасно сунчево зрачење у мају 2025

Surface Downwelling Shortwave Radiation in May 2025



Бањалука 01. 06. 2025.

Нада Рудан, Руководилац Одсјека климатологија

